



## UNIVERSALŪS DAUGIAFUNKCINIAI CENTRAI (UDC) MIESTŲ IR KAIMŲ *MAŽOSIOMS BENDRUOMENĖMS*

### TRUMPAS APRAŠAS

Nedideli, jaukūs bendruomeniniai „namai“ gali būti reikalingi ir naudojami įvairiems visuomeniniams ir, pagal susitarimą, asmeniniams poreikiams. Tokių „namų“ veiklos orientavimas į *mini* (savo dydžiu) ir daugiafunkcinį (pagal veiklos sritis) centrą duotų sinergiją tiek bendruomenės suartinimo procesams, tiek įvairių gyventojų grupių poreikiams tenkinti.

#### **Infrastruktūra - nedideli, jaukūs klubai - „namai“.**

Šia iniciatyva numatoma parengti tipinio, universalus bendruomenės daugiafunkcinio centro/klubo projektą (modelį), apibrėžiamą bendru architektūriniu ir funkcijų standartu. Jis apima pastato, patalpų, veiklos, žmogiškųjų išteklių, veiklos programų, finansavimo, vadybos ir koordinavimo, veiklos tęstinumo ir kitus būtinus aspektus. Gali būti diegiamas tiek kaimo, tiek miesto aplinkoje.

Minimalų daugiafunkcinio centro vieneta sudaro laikinojo pastato tipo (tačiau patikimo statinio), su komunikacijomis, lengvų konstrukcijų tipo *naujas* statinys, įrengtas pagal suformuotą vietinės bendruomenės poreikį, (70 –150kv.m. bendro ploto) su tipine bazine įranga, skirtas eksploatavimui ištikus metus. Teritorija paprastai yra namų bendrijos arba savivaldybės žinioje.

Svarbus aspektas, kad tokio tipo statiniams nebūtini pamatai, privažiavimo ir kiti infrastruktūros elementai. Tai sutaupo laiko bei projektų rengimo ir derinimo sąnaudas, supaprastina tiek sisteminių, tiek kiekvieno atskiro daugiafunkcinio centro planavimo ir įdiegimo procesą.

Būtiniosios komunikacijos (vanduo, kanalizacija, elektra, internetas) jungiamos prie daugiabučių namų ar jų aplinkoje esančių sistemų. Namų bendrijos susitikimas tokiam pajungimui suteikiamas kartu su sprendimu (pritarimu) kurti ir diegti universalų daugiafunkcinį centrą konkrečioje teritorijoje.

#### ***Optimalių statinių ypatumai:***

- modernūs, ergonomiški, ekologiški, saugūs, tvirti ir patikimi;
- atviros ir neslegiančios erdvės;
- nebrangūs (lyginant su tradiciniais statiniais);
- lengvai ir greitai surenkami (gamyba 3-5 savaitės, surinkimas – 2-5 dienos);
- nesunkiai pridedami arba išimami papildomi moduliai (patalpos), esant poreikiui perkeliama į kitą vietą;
- išorinės ir vidinės sienos gali būti įvairios tekstūros, spalvinių derinių, permatomos arba ne.

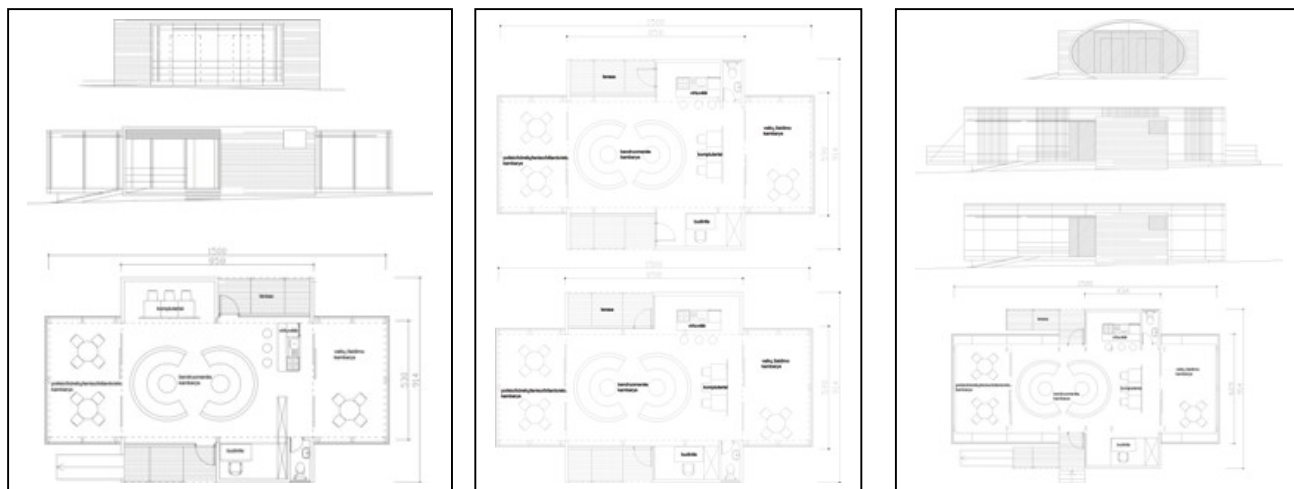
Galimi įvairūs pastatų tipai. Kiekvienas jų turi savų privalumų ir trūkumų (vizualizacija ir schemos pateikti žemiau), todėl būtų orientuojamasi į optimaliausią variantą. Pavyzdžiui, renkantis kaip tipinį kupolo formos architektūrinį sprendinį, be įvardintų pozityvių ypatumų svarbus faktorius yra ir tai, kad tokie centrai savo pakankamai unikalia konstrukcija tampa išskirtiniais aplinkoje, susikuria savo įvaizdį. Bet kam, pamačius tokį statinį, nekils abejonių, kokia jo paskirtis. Tokį įspūdį sustiprintų ir tipiniai spalviniai – tekstūriniai darniai.

Visa tai – svarbūs *išoriniai* įvaizdžio elementai. Tačiau svarbiausias teigiamo įspūdžio akcentas susiformuoja per *veiklos turinį* ir *kokybę*.

TIPINIŲ DAUGIAFUNKCINIŲ CENTRŲ GALIMŲ INFRASTRUKTŪROS MODELIŲ IR ARCHITEKTŪRINIŲ SPRENDINIŲ PAVYZDŽIAI:



GALIMOS ĮVAIRIOS STATINIŲ IR VIDINIŲ ERDVIŲ SCHEMOS:



GALIMŲ VIDINIŲ ERDVIŲ VIZUALIZACIJA



### **Preliminari daugiafunkcinių centrų kūrimo schema:**

- pagal anketų duomenis šalies kaimų bei miestų gyventojų bendruomenėms, DNS bendrijoms, seniūnijoms apibendrinami rezultatai, parengiami patikslintas projekto modelis, nuostatai;
- teikiama iniciatyva LR Vyriausybei bei Švietimo ir mokslo ministerijai ES SF 2007 – 2013 Sanglaudos skatinimo veiksmų programos 3.2 prioriteto “Viešųjų paslaugų kokybė ir prieinamumas: sveikatos, švietimo ir socialinė infrastruktūra” priemonei "VP3-2.2-ŠMM-04-R Universalių daugiafunkcinių centrų kaimo vietovėse steigimas" koregavimui ir papildymui. Tikslas – išplėsti priemonės geografią ir miestų teritorijose, papildyti veiklas, pakeisti ir patvirtinti valstybinio planavimo būdu skiriamo finansavimo paraiškėjus;
- atrenkamos pareiškusios poreikį dalyvauti projekte savivaldybės ir konkrečios DNS bendrijos arba bendruomenės, (apibrėžiamas finansinis perspektyvinės veiklos apsimokamumo pagrindimas pagal pageidaujančių gyventojų skaičių);
- parengiamas pilotinis projektas (3-6 moduliai), numatomas įdiegimas (pirmieji metai);
- sudaromos sutartys tarp lokalsios „mažosios“ bendruomenės ar DNSB ir projektą vykdančios (koordinuojančios) institucijos;
- numatomi gretutiniai finansavimo šaltiniai, pastatų ir patalpų įrengimo projektas (jei reikalinga – žinybiniai suderinimai ir leidimai), darbai ir įrangos komplektavimas;
- darbuotojų komplektavimas (atranka), parengimas veiklai (konsultacijos, apmokymai);
- veiklos organizavimas ir tęstinumas.

### **Užimtumo “paketas”.**

Daugiafunkcinio centro tikslinėms grupėms formuojamas ir siūlomas “standartinis” užimtumo ir paslaugų paketas, kuris pagal poreikius, dalyvių (klientų) skaičių gali būti pakeistas ar papildytas. Jį sudaro:

- įvairių laisvalaikio formų ir paslaugų paketo projekto tikslinėms grupėms organizavimas;
- neformalusis švietimas;
- bendrasis lavinimas;
- socialinė veikla;
- darbinio užimtumo ir verslumo skatinimas;
- kita.

**Veiklos organizavimas, kadrai.** Itin svarbus daugiafunkcinių centrų veiklos organizatorių ir proceso koordinavimo vaidmuo, kuris turėtų tapti katalizuojančia ir motyvuojančia ašimi. Veiklos administravimas (operavimas) turėtų būti deleguotas nevalstybiniam sektoriui sutartiniu pagrindu.

Taip pat būtina kruopšti kadru atrankos sistema bei lanksti ir dinamiška kvalifikacijos kėlimo programa. Centruose veiklas įgyvendins nuolatiniai darbuotojai ir savanoriai. Veiklos organizatoriais pirmiausiai gali būti siūloma dirbti tos bendruomenės aplinkos žmonėms, atitinkantiems nustatytas išsilavinimo normas ir kriterijus (kompiuterinis raštingumas, užsienio kalba, komunikabilumas, bendravimo kultūra, organizuotumas, atsakingumas etc).

*Jei bendruomenė nutartų į daugiafunkcinio centro veiklos paketą įtraukti bendrojo lavinimo funkciją, jos įgyvendinimui būtų formuojamas specialiai parengtų darbuotojų kontingentas.*

### **Galimi išoriniai instituciniai interesai ir paramos teikėjai.**

*Savivaldybių interesai ir partnerystės aspektai.* Lokalių bendruomenių vystymo problematika, gyventojų užimtumo aspektai aktualūs visuose miestuose bei rajonuose, panašios ir

galimybės šio projekto realizavimui daugiabučių gyvenamųjų namų savininkų bendrijų (DNSB) aplinkoje.

*Socialinės apsaugos ir darbo ministerijos interesų aspektai:* vienas iš jų orientuotas į LR Vyriausybės 2004 m. birželio 14 d. nutarimu Nr. 737 patvirtintą Nacionalinę senėjimo pasekmių įveikimo strategiją, pvz. 173.1.3. punktas : “Remti ir skatinti savivaldybėse nevyriausybiinių organizacijų, bendruomenės centrų, vyresnio amžiaus žmonių klubų kūrimą ir išlaikymą. Šiuose centruose, klubuose būtų galima bendrauti, dalintis informacija, patirtimi ne tik tarpusavyje, bet ir skirtingų kartų žmonėms, turintiems panašių interesų, tenkinti kultūrinius poreikius.”

Šiandieninėje situacijoje itin reikšmingas darbinio užimtumo skatinimas, sąsajos su darbo biržos, kaimo plėtros ir verslumo, amatų ir kitomis programomis

*Švietimo ir mokslo ministerijos interesas:* mokymosi visą gyvenimą principų propagavimas, neformaliojo švietimo ir bendrojo lavinimo ugdymo programų teikimas per nevalstybinį sektorių.

*Sveikatos apsaugos ministerijos interesas:* komfortabilios ir jaukios gyvenamosios aplinkos kūrimas, sąlygų stresinėms būklėms neutralizuoti per laisvalaikio užimtumo sritis, psichinės ir fizinės gyventojų sveikatos gerinimas.

Nors daugiafunkcinių centrų veikla orientuota į viešąjį sektorių, tačiau reikia įvertinti bei skatinti ir *verslo subjektų interesus* – paslaugų gyventojams per veikiančius centrus pasiūla ir kitus aspektus, kurie galėtų prisidėti prie centrų materialinio aprūpinimo ir bendrafinansavimo.

Svarbus aspektas – tarptautinis bendradarbiavimas ir įsijungimas į tarptautines programas, išorinių partnerių, papildomų finansavimo šaltinių pritraukimas.

#### **Resursai ir finansiniai ištekliai.**

a) pastato ir patalpų įrengimui, b) priemonių-įrangos komplektavimui, c) užimtumo paketo parengimui, konsultavimui, d) atlyginimams, e) veiklai, f) amortizaciniai atskaitymai.

Tipinį minimalų kiekvieno modulio įrangos ir priemonių komplektą sudarytų: kompiuterinė ir programinė įranga, telefono bei plačiąjuosčio interneto linija, spausdintuvas, multimedija, patalpų elektroninės ir video apsaugos sistema, baldai, kita pagal užimtumo paketo sritis veiklai reikalinga įranga ir priemonės (“namų meistro” kampelis, “vaikų kambarys – aikštelė”, “šeimininkų stalas – mini virtuvė” ir t.t.).

*Preliminarūs skaičiavimai daugiafunkcinių centrų įrengimui bei išlaikymui*

Orientacinė statinio (patalpų) įrengimo kaina:

Modulių plotas	Kaina €/Lt be PVM	Kaina €/Lt kv.m
50 kv.m.	20397/70370	408/1412
63 kv.m.	23775/82260	377/1305
78 kv.m.	26116/90360	335/1160
90 kv.m.	30260/104670	336/1163
113 kv.m.	33842/117000	299/1035

Papildomai komplektacijai (pagrindas, prieškambaris, 2WC, pertvaros, papildomi langai, durys, komunikacinės sistemos) – iki 85 tūkst. Lt

Projektavimas, derinimas – 15 tūkst.Lt

*Iš viso optimaliam statinio įrengimo variantui (113kv.m.): ~217000Lt*

Įranga ir priemonės:

Priemonės	Kiekis	Kaina (Lt)	Suma(Lt)
Kompiuteriai/programinė įranga	2	3000	6000

Daugiafunkcinis įrenginys	1	1000	1000
Multimedija	1	2000	2000
Virtuvės reikmenys	Komplektas	5000	5000
Virtuvės ir poilsio baldai, stelažai	Komplektas	15000	15000
Kita (interjero atributika, augalai, įranga)	Bendra suma	20000	20000
Signalizacija su video stebėjimu	Bendra suma	3000	3000
Iš viso			40000

Išlaidų kaštai per mėnesį/metams:

3 etatai (su Sodra) – 15000/180000 Lt

Komunalinės paslaugos, vanduo, šildymas, ryšys, internetas, įrangos aptarnavimas – 1000/12000Lt

Kitos išlaidos (tinklo administravimas, mobilumo kaštai, komandiruotės, kvalifikacijos kėlimas, nenumatytos išlaidos ~50000Lt/metams)

*Iš viso išlaidymui ir aptarnavimui per metus: 242000Lt*

Bendra suma daugiafunkcinio centro įrengimui ir:

1-rių metų veiklai – 499000Lt

2-jų metų veiklai – 741000Lt

3-jų metų veiklai – 983000Lt

*Potencialūs finansavimo šaltiniai:*

- struktūrinių fondų finansavimas (tikėtina pakoreguota daugiafunkcinių centrų priemonė);
- valstybės biudžeto lėšos;
- tikslinis savivaldybės finansavimas;
- bendruomenės įnašas;
- uždirbtos lėšos;
- paramos lėšos.

Vienas esminių daugiafunkcinių centrų tinklo finansavimo principų:

vietos savivaldybė bendruomenės iniciatyva ir Švietimo ir mokslo ministerijos teikimu (remiantis Vyriausybės programinėmis nuostatomis ir įstatyminių aktų reglamentais) suteikia daugiafunkcinių centrų tinklo veiklai pradinį impulsą – naujas tipines patalpas, įrangą bei padengia pradinį administravimo ir veiklos organizavimo kaštus (planuojama iki trijų metų laikotarpio). Tolesnis funkcionavimas ir modulio operavimo veiklos vykdomos pagal sisteminį, save išlaikantį modelį.

Numatoma parengti efektyvią, nevalstybinę, į *mažųjų bendruomenių* interesus orientuotą, skaidrią veiklą organizavimo ir administracinę sistemą

*Daugybės efektas:*

- aktyvių, kokybiškai veikiančių modulių pavyzdžiai bei kryptinga informacinė kampanija (*įvaizdis – naudingas, atviras, prieinamas, saugus, jaukus, modernus etc*) motyvuos ir skatins steigti naujus centrus;
- bus skatinamas gyventojų apskritai ir ypač vaikų, jaunimo aktyvumas, bendruomeniškumas, kūrybiškumas, verslumas;
- kiekviename centre pagal *mažosios bendruomenės* poreikį perspektyvoje galėtų veikti moksleivių bendrojo lavinimo grupės.

Miesto „atveju“ vienas daugiafunkcinis centras galėtų tenkinti ~1-4 daugiabučių namų savininkų bendrijų (iki 200 butų, ~500 gyventojų) poreikius.

Išorinis finansavimas, atsižvelgiant į diegimo ir veiklos etapus, gali dengti 100 – 30 % visų veiklos kaštų .

#### ***Šiandieninė UDC planavimo problematika :***

- vienas esminių UDC programos trūkumų – ji orientuota tik į kaimo vietas. Tai neatitinka proporcinio principo ir bendruomenių poreikio, nes statistikos departamento duomenimis 2009-ųjų pradžioje iš Lietuvoje gyvenančių 653,7 tūkst. vaikų iki 18 metų amžiaus mieste gyveno 417,1 tūkst. (63,8 proc.), kaime – tik 236,6 tūkst. (36,2 proc.) vaikų, miesto bendruomenės yra geriau pasiruošusios ir nori steigti UDC;
- pagal parengtą darbo grupės nuostatų projektą, pareiškėjais, steigėjais ar operatoriais negali būti nevalstybinio sektoriaus atstovai;
- lėšos numatytos pastatų/patalpų *renovavimui*, kai naują centrą pastatyti daugeliu atveju ir pigiau, ir naudingiau;
- jei centras bus „universalus“, daugeliu atveju netikslinga jį skaidyti į „suaugusių“ ir „vaikų/jaunimo“ grupes. Bendruomenės pačios nuspręš, kokios bus tikslinės grupės, kaip atskirti UDC laiką ir paskirstyti funkcijas centro viduje tarp tų grupių (nuostatuose tai galima atskirai apibrėžti) . Todėl būtų tikslinga apjungti „kaimo UDC“ ir „suaugusiųjų UDC“ į vieną, tuo pačiu išplečiant ir į „miestų“ erdvę. Lėšos regionams gali būti numatomos proporcingai gyventojų skaičiui „tolimajam“ laikotarpiui, o pradžioje skiriamos pagal realų bendruomenių ir namų, tėvų etc bendrijų pasiruošimą ir poreikį nepriklausomai nuo regionui numatyto lėšų paketo (lygiagrečiai galima skleisti gerą patirtį mažiau aktyviems regionams). Priešingu atveju neabejotinai didžioji dalis savivaldybių nueis tradiciniu keliu, kurdamos UDC „iš viršaus“, ne pagal realų poreikį, atitinkamai ir UDC nauda bei tolesnis funkcionavimas pritraukiant bendruomenių ar lėšas „iš šalies“ abejotini. Taip pat tikslinga atlikti tyrimą (jau vykdomas) dėl UDC poreikio bendruomenėms/bendrijoms ir atitinkamai planuoti lėšas, gal būt ieškant galimybių jas padidinti iš to rezervo, kuris neabejotinai susikaupė peržiūrėjus „kvalifikacijos pažymėjimų gaminimo“ projektus.

***Parengė: Rimantas Varanauskas***

***Asociacijos „Jaunimo akademija“ viceprezidentas***